

**ФЕДЕРАЛЬНОЕ ГОСУДАРСТВЕННОЕ БЮДЖЕТНОЕ ОБРАЗОВАТЕЛЬНОЕ
УЧРЕЖДЕНИЕ ВЫСШЕГО ПРОФЕССИОНАЛЬНОГО ОБРАЗОВАНИЯ
«МОСКОВСКИЙ ГОСУДАРСТВЕННЫЙ УНИВЕРСИТЕТ
ПУТЕЙ СООБЩЕНИЯ»**

ИНСТИТУТ ЭКОНОМИКИ И ФИНАНСОВ

Кафедра «Экономика труда и управление человеческими ресурсами»

И.А. ЕПИШКИН, В.И. СМАГИНА

**ОРГАНИЗАЦИЯ ВЫПОЛНЕНИЯ ВЫПУСКНОЙ КВАЛИФИКАЦИОННОЙ
(БАКАЛАВРСКОЙ) РАБОТЫ**

Методические указания

Москва – 2015

**ФЕДЕРАЛЬНОЕ ГОСУДАРСТВЕННОЕ БЮДЖЕТНОЕ ОБРАЗОВАТЕЛЬНОЕ
УЧРЕЖДЕНИЕ ВЫСШЕГО ПРОФЕССИОНАЛЬНОГО ОБРАЗОВАНИЯ
«МОСКОВСКИЙ ГОСУДАРСТВЕННЫЙ УНИВЕРСИТЕТ
ПУТЕЙ СООБЩЕНИЯ»**

ИНСТИТУТ ЭКОНОМИКИ И ФИНАНСОВ

Кафедра «Экономика труда и управление человеческими ресурсами»

И.А. ЕПИШКИН, В.И. СМАГИНА

**ОРГАНИЗАЦИЯ ВЫПОЛНЕНИЯ ВЫПУСКНОЙ КВАЛИФИКАЦИОННОЙ
(БАКАЛАВРСКОЙ) РАБОТЫ**

Рекомендовано редакционно-издательским советом университета в качестве
методических указаний для студентов, обучающихся по направлению подготовки
«Управление персоналом», профиль «Кадровая безопасность»

Москва – 2015

УДК 658

Е 67

Елишкин И.А, Смагина В.И. Организация выполнение выпускной квалификационной (бакалаврской): Методические указания. – М.: МГУПС (МИИТ), 2015. – 40 с.

Методические указания содержат требования и рекомендации по написанию, оформлению и защите бакалаврской выпускной квалификационной работы (бакалаврской работы), выполняемой студентами четвертого курса, обучающихся по направлению подготовки «Управление персоналом», профиль «Кадровая безопасность». В методических указаниях изложены цели и задачи бакалаврской работы, требования к ее содержанию и оформлению, порядок защиты.

Оглавление

1. ОБЩИЕ ПОЛОЖЕНИЯ	4
2. ПОДГОТОВИТЕЛЬНЫЙ ЭТАП И ТРЕБОВАНИЯ К ОФОРМЛЕНИЮ ВЫПУСКНОЙ КВАЛИФИКАЦИОННОЙ (БАКАЛАВРСКОЙ) РАБОТЫ.....	5
2.1. Основные требования к выпускной квалификационной (бакалаврской) работе	5
2.2. Выбор студентом темы выпускной квалификационной (бакалаврской) работы	6
2.3. Назначение руководителя выпускной квалификационной (бакалаврской) работы.....	7
2.4. Составление плана (содержания) бакалаврской работы	8
2.5. Требования к оформлению выпускной квалификационной (бакалаврской) работы ...	10
3. РАБОТА НАД ТЕКСТОМ ВЫПУСКНОЙ КВАЛИФИКАЦИОННОЙ (БАКАЛАВРСКОЙ) РАБОТЫ	14
3.1. Введение к бакалаврской работе	14
3.2. Особенности подготовки первой и второй глав работы	15
3.3. Подготовка третьей главы работы	16
3.4. Заключение бакалаврской работы.....	17
3.5. Библиографический список: требования и оформление.....	17
4. ПРОЦЕДУРА ЗАЩИТЫ БАКАЛАВРСКОЙ РАБОТЫ	19
4.1. Подготовка работы к защите	19
4.2. Процедура защиты выпускной квалификационной (бакалаврской) работы в Государственной экзаменационной комиссии.....	21
5. КРИТЕРИИ ОЦЕНКИ ВЫПУСКНОЙ КВАЛИФИКАЦИОННОЙ (БАКАЛАВРСКОЙ) РАБОТЫ	22
<i>Приложение 1</i> Образец заявления о выборе темы выпускной квалификационной работы	25
<i>Приложение 2</i> Образец титульного листа	26
<i>Приложение 3</i> Пример оформления содержания бакалаврской работы	27
<i>Приложение 4</i> Отзыв научного руководителя	28
<i>Приложение 5</i> Пример внешней рецензии	30
<i>Приложение 6</i> Образец титульного листа иллюстративного материала к ВКР.....	31
<i>Приложение 7</i> Задание и календарный план по выполнению выпускной квалификационной (бакалаврской) работы	32
<i>Приложение 8</i> Адреса интернет-ресурсов для поиска статистических данных	34
<i>Приложение 9</i> Образец заявления о самостоятельном характере бакалаврской работы	35
<i>Приложение 10</i> Примерный перечень тем выпускной квалификационной (бакалаврской) работы	36
Список использованной литературы.....	39

1. ОБЩИЕ ПОЛОЖЕНИЯ

Подготовка и защита выпускной квалификационной (бакалаврской) работы (далее – ВКР) – это заключительный этап обучения студента и государственная (итоговая) аттестация в соответствии с п. 8.6 Федерального государственного образовательного стандарта по направлению подготовки 38.03.03 «Кадровая безопасность» (квалификация (степень) бакалавр).

ВКР – самостоятельное исследование, выполняемое студентом с использованием полученных теоретических знаний и практических навыков по дисциплинам образовательной программы. Ее цель – проанализировать полученный теоретический и практический материал, дать всестороннюю характеристику проблемы и определить направления ее решения.

Выполнение ВКР включает следующие стадии:

- выбор темы бакалаврской работы;
- назначение научного руководителя и утверждение темы;
- ознакомление с требованиями и методическими указаниями по подготовке бакалаврской работы;
- подбор литературных источников и нормативных актов по теме работы и их изучение;
- составление плана (содержания) бакалаврской работы;
- сбор и анализ практического материала;
- написание и оформление бакалаврской работы;
- подготовка к защите и разработка тезисов доклада и презентации для защиты;
- проверка самостоятельности выполнения бакалаврской работы с использованием системы «Антиплагиат.ВУЗ»;
- защита выпускной квалификационной (бакалаврской) работы.

Подготовка и защита бакалаврской работы означает проверку теоретических знаний, практических умений студента, а также оценку его общекультурных (ОК), базовых профессиональных (ПК) и профильных вузовских профессиональных (ПКВ) компетенций:

- знание базовых ценностей мировой культуры и готовность опираться на них в своем личностном и общекультурном развитии (ОК-1);
- знание и понимание законов развития природы, общества и мышления и умение оперировать этими знаниями в профессиональной деятельности (ОК-2);
- владение культурой мышления, способность к восприятию, обобщению и экономическому анализу информации, постановке цели и выбору путей ее достижения (ОК-5);
- умением логически верно, аргументированно и ясно строить устную и письменную речь (ОК-6);
- способность провести исследования по всему кругу вопросов своей профессиональной области и проанализировать их результаты в контексте целей и задач своей организации (ПК-63);
- способность и готовность участвовать в составлении и реализации планов (программ) социального развития с учетом фактического состояния социальной сферы, экономического состояния и общих целей развития организации (ПК-65);

- знание основ организационного проектирования системы и процессов управления персоналом, умение осуществлять распределение функций, полномочий и ответственности на основе их делегирования (ПК-73);
- способность вносить вклад в планирование, создание и реализацию проектов в области управления персоналом (ПК-74);
- знание основ проведения и методов оценки экономической и социальной эффективности инвестиционных проектов в области управления персоналом при различных схемах и условиях инвестирования и финансирования программ развития персонала (ПК-77);
- способность участвовать в реализации программы организационных изменений (в том числе в кризисных ситуациях) в части решения задач управления персоналом, способностью преодолевать локальное сопротивление изменениям (ПК-78);
- владеет знаниями о технологических особенностях транспортной сферы (ПКВ-1);
- способен анализировать и прогнозировать экономические проблемы, понимать особенности управления транспортной отраслью в России и за рубежом (ПКВ-2).

Бакалаврская работа должна содержать элементы научного исследования по разрабатываемой теме. При ее подготовке студент может использовать материалы своих курсовых работ, выполненных в период обучения в университете.

Данное методическое пособие содержит основные рекомендации по выполнению бакалаврской работы, ее оформлению и защите, которые призваны помочь студентам на всех этапах ее подготовки.

2. ПОДГОТОВИТЕЛЬНЫЙ ЭТАП И ТРЕБОВАНИЯ К ОФОРМЛЕНИЮ ВЫПУСКНОЙ КВАЛИФИКАЦИОННОЙ (БАКАЛАВРСКОЙ) РАБОТЫ

2.1. Основные требования к выпускной квалификационной (бакалаврской) работе

Подготовка ВКР и ее защита перед Государственной экзаменационной комиссией (ГЭК) являются заключительным этапом обучения студента, на котором оцениваются уровень его профессиональных компетенций, способность к анализу процессов и явлений экономической жизни, к обобщению и самостоятельному изложению соответствующего материала, а также к разработке определенных мер, обеспечивающих повышение экономической эффективности деятельности экономических субъектов.

ВКР – это самостоятельная творческая работа студента, в процессе которой он должен использовать знания, умения и навыки, полученные в процессе обучения в университете. В ней должны быть отражены профессиональное мировоззрение и эрудиция студента, его позиция в отношении экономических явлений и процессов.

ВКР студента должна:

- быть актуальной, соответствовать современному состоянию национальной и мировой экономики;
- представлять собой самостоятельное исследование экономических проблем, анализ современного социально-экономического положения рассматриваемой организации;

- показывать умение студента оценивать экономическое состояние, делать соответствующие выводы и определять перспективы и тенденции развития рассматриваемой организации.

В зависимости от характера темы и наличия фактического материала в ВКР могут преобладать теоретические или практические проблемы. Однако в любой работе должна быть изложена теория исследуемого вопроса, проанализирован отечественный и зарубежный опыт в рассматриваемой сфере, обоснованы конкретные предложения и сформулированы перспективные направления повышения экономической эффективности деятельности рассматриваемой организации.

При использовании статистических, аналитических, авторских материалов необходимо сделать ссылки на источники с указанием автора, наименования работы, издательства, места и года издания.

При подготовке бакалаврской работы, помимо изучения отечественной и зарубежной научно-учебной литературы, следует показать знание законодательства Российской Федерации, а также нормативных актов, регулирующих деятельность различных сфер экономических отношений.

Объем ВКР должен составлять 50-70 страниц (без учета приложений). Количество страниц определяется с титульного листа и заканчивается последней страницей библиографического списка (или приложения).

Текст работы должен быть разделен на главы, в которых выделены параграфы.

К защите ВКР допускаются лица, выполнившие требования учебного плана, представившие бакалаврскую работу, рекомендованную к защите научным руководителем в установленный срок, успешно прошедшие проверку самостоятельности выполнения работы и наличия заимствований из общедоступных сетевых источников с использованием системы «Антиплагиат.ВУЗ».

2.2. Выбор студентом темы выпускной квалификационной (бакалаврской) работы

Выпускающая кафедра «Экономика труда и управление человеческими ресурсами» ежегодно утверждает и доводит до сведения студентов перечень тем бакалаврских работ.

Перечень примерных тем бакалаврских работ разрабатывается преподавателями кафедры:

- совместно с представителями организаций, на базе которых студенты работают и (или) проходят производственную практику и которые заинтересованы в разработке этих тем;
- с учетом практических и (или) научных интересов студентов, их участия в научно-исследовательских работах кафедр, внутривузовских и выигранных по конкурсу НИР. Студент имеет право выбрать одну из тем бакалаврских работ. Выбор темы бакалаврской работы целесообразно осуществлять на основе ее значимости для развития национальной экономики в целом и ее отраслей, а также имеющегося практического опыта, полученных знаний и своего интереса к углубленному изучению определенных экономических проблем.

При выборе темы следует учитывать, что актуальными признаются темы, которые выполняются по заказу предприятий и организаций и соответствуют плану научно-исследовательских работ кафедры «Экономика труда и управление человеческими ресурсами». Темы ВКР могут быть предложены

предприятиями, организациями, учреждениями, являющимися потребителями кадров данного профиля, а также студентами (с необходимым обоснованием целесообразности ее разработки).

Тематика ВКР должна быть предложена студентам не позднее чем за 10 месяцев до окончания обучения. Перечень примерных тем бакалаврских работ приведен в Приложении 10.

Бакалаврские работы по одной теме могут выполняться несколькими студентами (обычно не более трех в студенческой группе), если их объекты изучения или круг рассматриваемых вопросов различны.

Тема бакалаврской работы закрепляется за студентом по личному заявлению (*Приложение 1*). Закрепление тем бакалаврских работ оформляется приказом ректора университета для каждого студента с указанием научного руководителя.

Изменение темы бакалаврской работы, а также замена руководителя (после издания приказа) допускаются при наличии уважительной причины и оформляется решением ректора университета.

2.3. Назначение руководителя выпускной квалификационной (бакалаврской) работы

Для подготовки ВКР студенту назначается руководитель и, при необходимости, консультант. Руководители ВКР назначаются из числа профессоров, доцентов, преподавателей кафедры университета приказом ректора по представлению выпускающей кафедры. По отдельным темам к руководству бакалаврскими работами могут привлекаться специалисты-практики (имеющие соответствующее образование, квалификацию, ученую степень). Не рекомендуется закрепление за одним руководителем более семи студентов.

Руководитель бакалаврской работы:

- обсуждает со студентом направления исследования и разработки теоретических аспектов работы;
- составляет календарный план выполнения бакалаврской работы;
- рекомендует основную (нормативные акты, справочные материалы, учебники, учебные пособия) и дополнительную литературу (аналитические и экспертные обзоры в периодических изданиях, в электронных изданиях);
- корректирует и утверждает представленный студентом план работы;
- проводит необходимые консультации в процессе подготовки студентом бакалаврской работы;
- контролирует и проверяет выполнение работы студентом в соответствии с календарным планом;
- по завершении студентом работы (в зависимости от результатов проверки) может вернуть работу на доработку в соответствии со сделанными замечаниями;
- готовит отзыв на бакалаврскую работу для Государственной экзаменационной комиссии.

План бакалаврской работы утверждается научным руководителем в сроки, установленные приказом по университету.

Студенту необходимо подготовиться к первой встрече с научным руководителем для обсуждения и утверждения содержания (плана) бакалаврской работы. Для этого студенту следует иметь:

- проект календарного плана выполнения работы (*Приложение 7*);
- отпечатанный начальный список изученных библиографических источников по теме исследования (10-15 источников) – книги, статьи;
- предложенный студентом на основе освоенного теоретического и практического материала план бакалаврской работы, соответствующий утвержденным в университете структуре и требованиям (образцы оформления – в *Приложении 3*).

2.4. Составление плана (содержания) бакалаврской работы

Правильно составленный, логичный план является организующим началом в работе студента, помогает систематизировать материал, определяет последовательность и логическую стройность его изложения.

План (содержание) работы – это составленный в определенном порядке перечень глав и параграфов, который должен давать представление о работе в целом.

План бакалаврской работы утверждается руководителем ВКР в сроки, установленные приказом по институту. Бакалаврская работа включает введение, основную часть, заключение, библиографический список, приложения.

Главы бакалаврской работы предполагают раскрытие цели и решение задач, поставленных во введении, а параграфы дифференцируют главы с целью конкретизации отдельных теоретических и практических аспектов.

Каждая глава представляет собой самостоятельную, логически завершенную часть бакалаврской работы. Поэтому каждая глава имеет собственное название, которое должно соответствовать теме работы и не выходить за ее рамки. При делении текста на параграфы их названия подчиняются общему названию главы и связаны с задачами исследования.

Названия глав должны быть лаконичными, иметь научно-теоретический характер и, вместе с тем, понятными и четкими. Они не должны совпадать друг с другом, с параграфами и с темой работы.

По окончании текста каждой главы необходимо дать основные обобщения и выводы (1-2 абзаца текста).

В текстовой редакции глав недопустимы сокращения слов, а общепризнанные аббревиатуры, которые могут затем содержаться в тексте работы, даются с обязательной расшифровкой при первом упоминании.

План каждой ВКР индивидуален, поэтому студент в соответствии с рекомендациями руководителя может формировать собственные подходы к раскрытию темы.

Основная часть бакалаврской работы содержит, как правило, три главы. Каждая глава состоит из двух и более параграфов. В процессе выполнения работы план может корректироваться. Могут изменяться и дополняться отдельные параграфы в связи с полученными дополнительной информацией и результатами исследования.

Традиционной является следующая структура содержания (плана) бакалаврской работы:

Введение

Глава 1. (название главы)

1.1. (название параграфа)

1.2. (название параграфа)

1.3. (название параграфа)

...

Глава 2. (название главы)

2.1. (название параграфа)

2.2. (название параграфа)

2.3. (название параграфа)

...

Глава 3. (название главы)

3.1. (название параграфа)

3.2. (название параграфа)

3.3. (название параграфа)

...

Заключение

Библиографический список

Приложения

Приведенная структура плана является примерной. План может содержать больше или меньше параграфов. Но нецелесообразно излишне детализировать главу, так как параграф должен нести особую смысловую нагрузку и иметь соответствующий объем (в среднем 7-8 страниц).

Во введении указывают актуальность выбранной темы, цель и комплекс взаимосвязанных задач, подлежащих решению в дипломной работе, объект исследования.

Первая глава бакалаврской работы, как правило, является общетеоретической. В зависимости от темы в ней рассматриваются: современное состояние и условия развития какого-либо рынка, экономические категории, явления, историческая и международная концепции рассматриваемого вопроса. Кроме того, первая глава может включать общую характеристику нормативно-правовой базы регулирования тех или иных экономических отношений.

Для написания главы изучают и обобщают научные публикации, материалы периодических изданий, диссертаций по изучаемому вопросу и др. В процессе изучения имеющихся литературных источников по исследуемой проблеме очень важно найти сходство и различия точек зрения разных авторов, дать их анализ и обосновать свою позицию по данному вопросу. Теоретическая часть заканчивается выводами о предпочтительном выборе методов для применения в данной бакалаврской работе.

Вторая глава предполагает проведение практического анализа существующих явлений, форм, методов, приемов, способов, динамики и факторов повышения эффективности исследуемых направлений развития экономики, анализа изучаемой проблемы на предприятии.

Текст сопровождается таблицами, в которых приводят статистические и аналитические данные, графиками и аналитическими рассуждениями. В результате выполнения этой части ВКР бакалавр должен выявить имеющиеся недостатки, над устранением которых будет работать в следующей части.

В третьей главе проводится анализ перспектив, направлений совершенствования изучаемого экономического процесса, определяются тенденции развития и условия инновационного роста, разрабатываются рекомендации и мероприятия по решению изучаемой проблемы на предприятии.

Заключительная часть содержит выводы по работе, приводятся результаты сравнения фактических и расчетных значений показателей (ожидаемых при реализации предлагаемых мероприятий).

В список использованной литературы следует включать наименования только тех литературных источников, которые были использованы при разработке дипломной работы. Вместе с тем, этот список отражает глубину проработки материалов дипломником. После списка печатных изданий следует поместить использованные интернет-ресурсы.

В приложения целесообразно поместить материалы, которые носят вспомогательный характер или имеют большой объем (материалы проведенного анкетирования, копии документов организации и т. д.).

Выполнение изложенных общих требований должно осуществляться с учетом особенностей конкретной темы ВКР, знаний и способностей. Обоснованность решений, полнота выполненного анализа и глубина изложения теоретических основ учитываются как главные критерии качества разработки бакалаврской работы.

2.5. Требования к оформлению выпускной квалификационной (бакалаврской) работы

Бакалаврская работа должна быть оформлена в соответствии с общими требованиями, предъявляемыми к научно-исследовательским работам.

Первая страница бакалаврской работы – титульный лист – оформляется унифицировано. Номер страницы на ней не проставляется. Образец приведен в *Приложении 2*.

Вторая страница – содержание (образец приведен в *Приложении 3*).

Начиная с третьей страницы начинается основная часть работы – введение, главы, заключение, библиографический список, приложения.

Для написания бакалаврской работы используется стандартная писчая бумага формата А4.

Текст работы печатается на компьютере на одной стороне листа шрифтом Times New Roman, размер 12 и межстрочным интервалом 1,5, выравнивание - по ширине, с отступом первой строки в каждом абзаце. Абзацный отступ – 1,25 см. Заголовки и названия глав выделяются жирным шрифтом.

Рисунки и таблицы могут размещаться в тексте или на отдельном листе. Допускается их оформление как в цвете, так и в черно-белом варианте. Надписи и знаки должны быть читаемыми.

Параметры поля: левое (для переплета) – 30 мм;

верхнее – 25 мм;

нижнее – 25 мм;

правое – 15 мм.

Все страницы нумеруются арабскими цифрами. На титульном листе цифра 1 не ставится. Нумерация начинается с раздела «Содержание» работы. Цифру, обозначающую номер страницы, ставят в середине нижнего поля страницы.

Каждая глава, а также введение, заключение и библиографический список начинаются с новой страницы. Каждый следующий параграф начинается через один интервал на той же странице, где закончен предыдущий параграф.

Точку в конце заголовков главы или параграфа не ставят.

При наличии ссылок на источники поле внизу страницы должно быть выдержано в установленных размерах.

Таблицы, диаграммы, графики, схемы располагаются в бакалаврской работе непосредственно после абзаца, в котором они упоминается впервые, или на следующей странице, нумеруются арабскими цифрами сквозной нумерацией по всей работе. Если в тексте приведена одна таблица, то она не нумеруется. В таблице допускается использовать размер шрифта меньше, чем в тексте работы (10, 11, 12 размер).

Допускается нумерация рисунков и таблиц в пределах главы. В этом случае номер рисунка и таблицы состоит из номера главы и порядкового номера таблицы в этой главе, разделенных точкой, например, рис. 2.1, рис. 2.2, табл. 1.1, табл. 1.3.

Таблица, включаемая в текст, должна соответствовать цели раздела, иметь порядковый номер, название. Данные, представленные в таблице, необходимо проанализировать в тексте.

Оформление таблицы

Таблица 1

Название таблицы

...

Таблица 1.

Рождаемость, смертность и естественный прирост (убыль) населения Карачаево-Черкесской Республики

Годы	Всего, человек			На 1000 человек населения		
	Родившихся	Умерших	Естественный прирост, убыль	Родившихся	Умерших	Естественный прирост, убыль

1	2	3	4	5	6	7
2007	6066	4626	1440	13,1	10,0	3,1
2008	6364	4731	1633	13,6	10,1	3,5
2009	6200	4711	1489	13,1	10,0	3,1
2010	6139	4737	1402	12,9	10,0	2,9
2011	6284	4696	1588	13,2	9,9	3,3
2012	6499	4633	1866	13,7	9,8	3,9

Рисунки, схемы и различные формы диаграмм имеют, по сравнению с таблицами, еще более наглядное и яркое иллюстративное значение. Независимо от формы и вида все схемы, диаграммы и другой иллюстрационный материал называются рисунками и нумеруются, как и таблицы, в порядке возрастания (рис. 1, рис. 2 или рис. 1.1. рис. 1.2).

Оформление рисунков

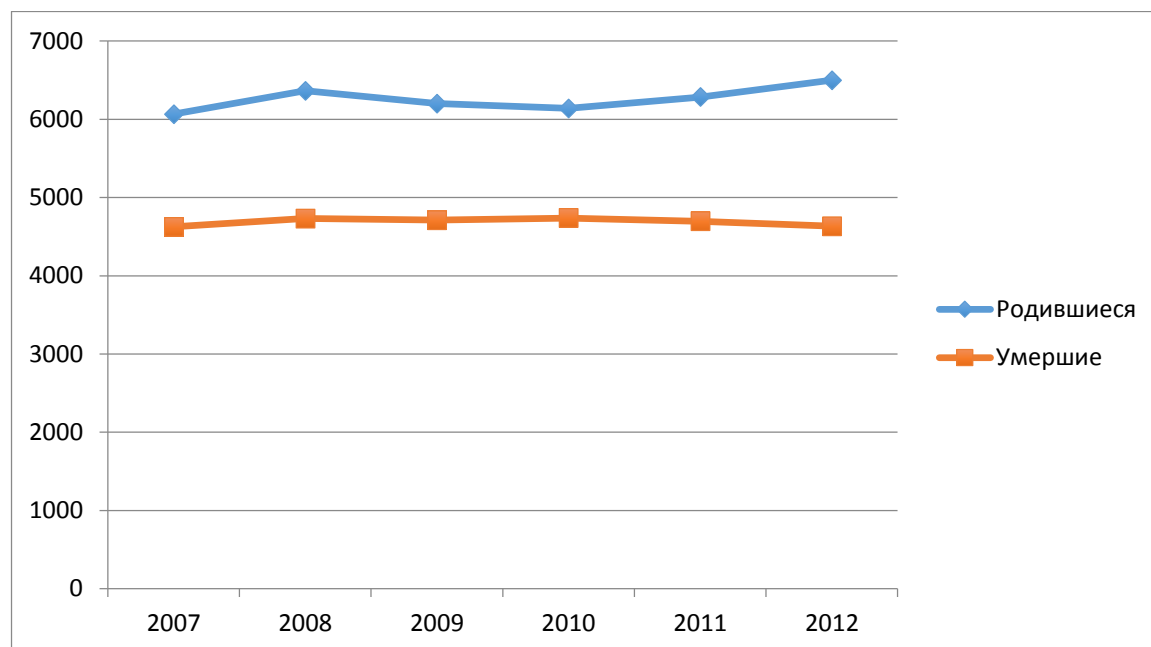


Рис. 1. Рождаемость, смертность и естественный прирост (убыль) населения Карачаево-Черкесской республики

В тексте работы ссылки на рисунки и таблицы оформляются следующим образом: после текстовой части анализа – «Данные приведены в табл. 1 (рис. 1)» – когда дается первичная ссылка; при вторичной ссылке – указывается (см. табл. 1) или (см. рис. 1).

Формулы в бакалаврской работе нумеруются арабскими цифрами сквозной нумерацией по всей работе, при этом номер формулы указывается в круглых скобках в крайнем правом положении на строке.

При необходимости дополнительных пояснений в тексте бакалаврской работы используются сноски. Знак сноски ставят после того слова, числа, предложения, к которому дается пояснение. Знак сноски ставят надстрочно, арабскими цифрами. Нумерацию сносок следует начинать заново на каждой странице. Сноску располагают в конце страницы с абзацного отступа, отделяя от текста короткой горизонтальной линией слева. Текст сноски печатают шрифтом Times New Roman, размер 12 с одинарным межстрочным интервалом.

Библиографический список должен содержать сведения об источниках, которые использовались при написании бакалаврской работы.

Приложения располагаются после библиографического списка. В тексте должны быть ссылки на все приложения. Приложения должны быть пронумерованы в той последовательности, в которой на них указывается ссылка в основной части бакалаврской работы. Порядковые номера приложений должны соответствовать последовательности их упоминания в тексте.

Каждое приложение следует начинать с новой страницы с указанием наверху посередине страницы слова «ПРИЛОЖЕНИЕ» и его номера. Ниже отдельной строкой располагается название приложения с абзацного отступа, с форматированием по ширине страницы. Название приложения пишется строчными буквами. Приложения должны иметь общую со всей бакалаврской работой нумерацию страниц.

Законченная бакалаврская работа представляется в печатном виде в твердом переплете, а также в электронном виде на компакт-диске или флеш-карте. Электронные версии ВКР для проверки заимствований (плагиата) представляются в виде текстовых файлов в формате docx, pdf. Файлы объемом более 20 Мб должны быть заархивированы (zip).

Переплетенная в твердую обложку работа должна иметь: титульный лист, содержание (план) работы с указанием страниц начала каждой главы, параграфа, основной текст, библиографический список, приложения (если они имеются).

Бакалаврская работа должна быть подписана студентом и научным руководителем, что свидетельствует о ее завершении и готовности к защите. Подпись студента ставится на титульном листе и последней странице текста заключения с указанием даты представления работы на кафедре. Подпись свидетельствует, что за достоверность сведений, изложенных в бакалаврской работе, использованного в ней практического материала и другой информации автор несет ответственность. Подпись руководителя ставится на титульном листе.

К бакалаврской работе должны прилагаться, не подшивая к тексту:

- отзыв руководителя (*Приложение 4*);
- внешняя рецензия с подписью рецензента, заверенной печатью (*Приложение 5*);

- презентация;
- задание и календарный план выполнения бакалаврской работы (*Приложение 7*);
- тезисы доклада, содержащие основные выводы и результаты исследования (завизированные научным руководителем);
- раздаточный (иллюстративный) материал в четырёх экземплярах (8-12 листов);
- компьютерная версия работы (диск или флэш-карта).

Раздаточный (иллюстративный материал) должен иметь титульный лист, подписанный студентом и руководителем (*Приложение 6*). Каждый член ГЭК должен быть обеспечен экземпляром раздаточного материала по защищаемой работе. Количество членов ГЭК – 6 человек. Каждый лист (слайд) раздаточного (иллюстративного) материала должен содержать: номер; заголовок (шрифт 20-32); изобразительную часть; условное цветное обозначение для различных видов схем; пояснительный текст при необходимости.

Номер листа (слайда) иллюстративного материала необходим для использования однозначных ссылок на иллюстративный материал в процессе доклада и ответов на вопросы членов ГЭК. Номер ставится в правом верхнем углу и должен не мешать прочтению представленного материала и быть заметным. Нумерация листов (слайдов) иллюстративного материала должна быть сквозной.

3. РАБОТА НАД ТЕКСТОМ ВЫПУСКНОЙ КВАЛИФИКАЦИОННОЙ (БАКАЛАВРСКОЙ) РАБОТЫ

3.1. Введение к бакалаврской работе

Введение – это первая текстовая часть ВКР.

Во введении в лаконичной форме формулируется актуальность выбранной темы и степень ее разработки в настоящее время, подчеркиваются существующие разногласия в современной теории и практике, различия подходов к проблеме, что и предполагает необходимость исследования данного вопроса в работе. Такой анализ концепций и противоречий обуславливает обоснование актуальности избранной темы бакалаврской работы. Во введении конкретно формулируется положение о том, что «... в связи с вышеизложенным, тема бакалаврской работы является актуальной». Введение содержит формулировки цели и задач работ (они должны соответствовать теме ВКР, но не повторять ее); объекта исследования; круг рассматриваемых проблем и в сжатой форме все основные положения, обоснованию которых посвящена бакалаврская работа.

Необходимым структурным элементом введения является определение цели и задач исследования.

Цель исследования в бакалаврской работе – это главный итог, которого студент планирует достичь в результате выполнения выпускной квалификационной (бакалаврской) работы.

Достижение цели работы предполагает необходимость решения ряда конкретных задач. Задачи формулируют направления, методы и средства достижения цели и обычно соответствуют названиям глав и параграфов содержания (плана).

Оптимальный объем введения 2-4 страницы.

Введение не может быть компиляцией литературных источников, оно пишется студентом самостоятельно на базе данных и результатов анализа, полученных студентом при выполнении бакалаврской работы. Однако во введении могут дублироваться отдельные положения, социально-экономические прогнозы, статистический анализ и другие материалы из текста работы.

Введение формирует восприятие итоговой бакалаврской работы в целом.

Введение может быть откорректировано после того, как подготовлена основная часть работы и решены основные задачи исследования.

Введение к бакалаврской работе, выполненное на достаточно хорошем уровне, может служить одним из элементов доклада на защите или являться началом доклада.

3.2. Особенности подготовки первой и второй глав работы

В *первой главе* излагаются, как правило, исторические, теоретические и методические аспекты исследуемой проблемы по теме ВКР с использованием литературных и общедоступных информационных источников.

Особую значимость здесь имеют правильная современная трактовка понятий, особенностей явлений и процессов, государственной экономической и социальной политики и др.

Употребляемые определения и экономические термины должны быть общепринятыми и давать теоретическую основу для будущего практического анализа.

В бакалаврской работе обязательно (даже в теоретической главе) должны присутствовать элементы экономико-статистического анализа, что является показателем уровня подготовки студента к работе по управленческой специальности.

ВКР выполняется в единой стилевой манере научным языком, в ней не допускаются грамматические, пунктуационные, стилистические ошибки и опечатки.

Текст бакалаврской работы излагается в учебно-научном стиле. Недопустимо использование в тексте личных местоимений, например, «проведенные мною исследования», «в заключение я хотел бы отметить» и др. Следует писать: «проведенные исследования позволили установить...» или «в заключение следует отметить...».

Текст работы необходимо излагать последовательно, лаконично, логически оправданно. Выводы и положения, рассматриваемые в работе, должны быть обоснованы.

Цитаты и определения из литературных источников должны иметь подстрочные ссылки. Полное описание источника дается только при первой сноске. При повторных ссылках вместо названия приводят условное обозначение, например, «Указ. соч.» или «Там же, с. ...».

Вторая глава бакалаврской работы, как правило, носит аналитический характер. В ней рассматриваются конкретные направления, формы и методы практической реализации деятельности хозяйствующих субъектов. В ней содержится:

– анализ конкретного материала по избранной теме (на примере конкретной организации (компании)) желательно за период не менее двух лет;

- сравнительный анализ с действующей практикой (на примере ряда организаций, отрасли (отраслей), региона (регионов), страны);
- описание выявленных закономерностей, проблем и тенденций развития объекта и предмета исследования;
- оценка эффективности принятых решений (на примере конкретной организации (компании), отрасли, региона, страны).

Экономико-статистическая и финансовая информация должна быть представлена с целью характеристики международных или российских экономических тенденций и явлений в соответствии с темой работы. Этот материал является самостоятельно собранной вторичной информацией и должен быть представлен иллюстративно и проанализирован текстом.

Иллюстративный характер подачи материала предполагает использование таблиц, схем, диаграмм, графики, расчеты, формулы, схемы и др. В тексте на них обязательно должна быть ссылка. К оформлению иллюстративного материала предъявляются особые требования.

3.3. Подготовка третьей главы работы

Третья глава отражает основные перспективы развития, выводы и предложения по проблемам, определенным темой бакалаврской работы.

На основе проведенного анализа формулируются выводы, предполагающие обобщение установленных положительных явлений и фактов, а также негативных тенденций и факторов. Отрицательные выводы определяют основу для разработки возможных рекомендаций и предложений, позволяющих их устранить и повысить эффективность финансово-экономической деятельности.

Предложения и рекомендации формируются и разрабатываются студентом самостоятельно на базе ранее изученного теоретического материала и фактических данных по теме исследования, на основе профессионального мировоззрения и эрудиции. Разработанные предложения и рекомендации должны быть обоснованы, они составляют предмет защиты бакалаврской работы.

Материал, излагаемый в третьей главе, следует проиллюстрировать таблицами, диаграммами и схемами в соответствии с проводимыми обобщениями и анализом.

Объем третьей главы может быть наибольшим, по сравнению с первой и второй главами, но удельный вес глав в работе может изменяться в зависимости от поставленной в бакалаврской работе цели.

Выработка предложений – процесс творческий, неформализуемый, зависящий от личных способностей бакалавра, потенциала его знаний, полученных во время обучения в вузе.

Предложения и рекомендации должны быть конкретными и экономически обоснованными. Экономическая и социальная эффективность предложений должна быть подтверждена расчетами с использованием соответствующих методик. При определении социальной эффективности в качестве дополнительного эффекта от мероприятий могут использоваться такие показатели, как улучшение условий труда, повышение самостоятельности, ответственности, разнообразия труда, улучшение здоровья работников и жителей близлежащих районов и т. п.

В ряде случаев не представляется возможным в рамках ВКР провести расчеты экономической эффективности предлагаемого мероприятия (неполнота информации, сложности обработки первичных документов и др.). Возможно представить экономическое обоснование с расчетами по 1–2 предложениям, а по другим дать текстовое описание экономических преимуществ их внедрения.

3.4. Заключение бакалаврской работы

Заключение – весьма значимый раздел бакалаврской работы – выполняется самостоятельно (в форме авторского текста) и содержит ее основные выводы. Особую ценность в заключении составляют полученные результаты исследования и анализа, а также разработанные студентом предложения и рекомендации по совершенствованию предмета исследования и пути их реализации на конкретном объекте (в организациях), в процессе, в документации). При этом выводы не могут подменяться механическим повторением выводов по отдельным главам. Текст заключения должен быть отредактирован, составлен логически связно и кратко. Поэтому над текстом заключения студенту следует поработать с руководителем дополнительно.

Заключение, как и введение, не может дословно дублировать отдельные положения, уже высказанные в тексте работы. Заключение может быть использовано при подготовке текста выступления на защите бакалаврской работы.

Оптимальный объем заключения – 3-5 страниц. Заключение составляется исключительно в текстовом изложении (без включения таблиц, схем и рисунков).

3.5. Библиографический список: требования и оформление

После заключения в ВКР приводится библиографический список использованной литературы, который также входит в общий объем бакалаврской работы (в страницах).

Количественный и качественный состав литературы, изученной по теме работы, свидетельствует о проработанности темы, избранной студентом для бакалаврской работы.

Оптимальное число источников по бакалаврской работе – 20-30 наименований.

В это количество включаются:

- Конституция, федеральные законы (в очередности от последнего года принятия к предыдущим);
- Указы Президента Российской Федерации (в той же последовательности);
- Постановления Правительства Российской Федерации (в той же очередности);
- Нормативные акты (кодексы, приказы, инструкции и др.).

Эти источники располагаются в начале библиографического списка в порядке значимости: в первую очередь указываются федеральные законы РФ, затем – подзаконные акты (указы Президента, постановления Правительства РФ, нормативные акты министерств). Кроме правильного названия нормативного акта необходимо соблюдать правильное оформление – в соответствии с требованиями ГОСТ 7.1–2003.

Далее указываются учебники, пособия, журнальные и газетные статьи, их располагают в алфавитном порядке – по первой букве (фамилии автора или заголовка статьи), стоящей в названии

источника. Весь список дается сплошным массивом без выделения в нем разделов – учебники, газеты и др.

Нумерация источников дается сплошная, начиная с нормативных актов и заканчивая последним источником.

Особое внимание следует обращать на год издания учебника, монографии, периодического источника (газеты, журнала), отдавая предпочтение источникам последних 2-3 лет, так как наряду со статистическими данными возможны изменения в аналитических и методических оценках, системах экспертных оценок.

Адреса сайтов и интернет-ресурсов для поиска статистических данных даются в заключение библиографического списка (*Приложение 8*).

Примеры оформления различных видов источников

Нормативно-правовые источники

Конституция Российской Федерации. – М.: Эксмо, 2013.

Федеральный закон от 27 ноября 2002 г. №156-ФЗ «Об объединениях работодателей» (с изменениями и дополнениями).

Бюджетный кодекс Российской Федерации. – М.: Эксмо, 2013.

Трудовой кодекс Российской Федерации. – М.: КноРус, 2013.

Постановление Правительства РФ от 25 августа 1992 г. № 621 «Об утверждении Положения о дисциплине работников железнодорожного транспорта Российской Федерации» (с изменениями и дополнениями).

* * *

После законов и подзаконных актов в библиографическом списке перечисляются учебники, монографии, авторские статьи в периодических изданиях в общем алфавитном порядке. Алфавитный порядок определяется по первой букве фамилии автора или заголовка книги, статьи, другого приведенного в списке источника.

Произведения из многотомного издания

Мировая экономическая мысль. Сквозь призму веков: В 5 т. Т. 3 / А.Г. Худокормов. – М.: Мысль, 2005.

Книги одного-трех авторов

Неруш Ю.М. Логистика. - М.: ЮНИТИ, 2011. - 389 с. Назаренко В.М., Назаренко К.С. Транспортное обеспечение внешнеэкономической деятельности. - М.: Центр экономики и маркетинга, 2012.

Книги четырех и более авторов

Экономика железнодорожного транспорта: учебник/ Н.П. Терешина, В.Г. Галабурда, В.А. Токарев и др.; Под ред. Н.П. Терешинной, Б.М. Лapidуса. – М.: ФГОУ «Учебно-методический центр по образованию на железнодорожном транспорте», 2011. – 676 с.

Статьи из журналов или газет

Путин В. Россия должна стать самой привлекательной для жизни страной // Известия. 2008. 11 февр.

4. ПРОЦЕДУРА ЗАЩИТЫ БАКАЛАВРСКОЙ РАБОТЫ

4.1. Подготовка работы к защите

Оформленная в соответствии с изложенными требованиями ВКР подписывается студентом на титульном листе и передается руководителю для окончательной проверки и составления отзыва не позднее, чем за две недели до защиты.

Затем работа направляется на рассмотрение руководителю подразделения (или другой организации), по материалам которого была выполнена работа, с целью получения на нее внешней рецензии.

Рецензентами бакалаврской работы могут быть: руководители и специалисты соответствующих производственных структур, профессора и доценты других учебных заведений, работающие на экономических кафедрах.

При проверке работы руководитель обязан тщательно проверить грамотность изложения, владение студентом терминологией и соблюдение им требований по оформлению записки и иллюстративного материала. После проверки работы руководитель подписывает титульный лист бакалаврской работы, иллюстративный материал (слайды) в нижнем правом углу. После проверки дипломной работы и иллюстративного материала руководитель пишет отзыв.

В отзыве руководителя указываются характерные особенности работы, ее достоинства и недостатки. Внимание уделяется отношению студента к написанию бакалаврской работы, проявленным (не проявленным) способностям к исследованию, знаниям теории и практики исследуемой проблемной ситуации, а также его личностным характеристикам (самостоятельность, ответственность, трудолюбие, организованность и т.д.). В отзыве оцениваются уровень развития общекультурных и профессиональных компетенций, теоретические знания и практические умения студента, продемонстрированные им при исследовании темы бакалаврской работы. Указывается степень самостоятельности студента при выполнении работы; личный вклад студента в раскрытие проблем и разработку предложений по их решению; соблюдение графика выполнения бакалаврской работы. Заканчивается отзыв выводом о возможности (невозможности) допуска бакалаврской работы к защите.

Важным этапом подготовки к защите бакалаврской работы является написание доклада по основным направлениям, выводам и результатам исследования. В докладе отражаются актуальность темы, краткое содержание выполненной работы, а также предложения и рекомендации, сформулированные в ходе исследования. Продолжительность доклада – 7-10 минут.

Доклад, или выступление на защите, требует серьезной подготовки, поскольку содержит в концентрированном виде всю основную проблематику, логику и результаты проведенного исследования. В связи с этим работа над докладом ведется совместно с руководителем.

Для того чтобы члены комиссии могли объективно оценить подготовленность студента к самостоятельному решению актуальных задач, доклад целесообразно построить по следующему плану:

1. Наименование темы бакалаврской работы.
2. Четкая формулировка цели работы.

3. Обоснование необходимости проведения исследований (проработок) в направлении поставленной цели, исходя из состояния вопроса в данной области. Критический анализ, выявление недостатков, имеющих место в выбранном предмете (объекте) исследования.

4. Постановка задач с целью совершенствования предмета (объекта) исследований в целом или его элементов.

5. Выбор метода (приемов) решения поставленной задачи (задач). Краткая характеристика модели предмета (объекта) исследования. Критерии принятия решения по совершенствованию предмета (объекта) исследований.

6. Результаты решения задач (количественные оценки и сопоставления). Выводы из проведенной работы. Полученный эффект (стоимостной, материальный и т.д.).

7. Формулировка предложений по совершенствованию предмета (объекта) исследования.

Доклад должен сопровождаться презентацией с использованием мультимедийных средств, выполненной в программе PowerPoint. Количество слайдов – до 15.

Слайды презентации в тезисной, краткой и наглядной форме должны отражать актуальность, основные направления анализа и выводы, сделанные в ходе написания бакалаврской работы. Цифровой и фактический материал следует подавать в хорошо отформатированном виде для иллюстрации самых важных положений, на которые по ходу доклада студент планирует ссылаться во время защиты.

Бакалаврская работа с отзывом руководителя, внешней рецензией, докладом, презентацией и календарно-тематическим планом сдается студентом на кафедру не позднее, чем за 10 календарных дней до защиты.

Заведующий выпускающей кафедрой знакомится с ВКР и заключениями по ней и выносит решение о допуске студента к защите, делая об этом соответствующую запись на титульном листе бакалаврской работы.

Если же заведующий кафедрой не считает возможным допустить студента к защите бакалаврской работы, то этот вопрос рассматривается на заседании кафедры с участием руководителя и студента. Протокол заседания кафедры представляется для рассмотрения директору института.

Обучающийся несёт ответственность за предоставление своей письменной работы на проверку системой «Антиплагиат.ВУЗ» и делает это до предоставления законченной работы на подпись заведующему кафедрой.

Под плагиатом понимается дословное изложение основного текста и парафраза (изложение чужого текста с заменой слов и выражений без изменения содержания заимствованного текста), без ссылки на источник или при наличии ссылок, но, когда объём и характер заимствований ставят под сомнение самостоятельность выполнения работы или какого-либо из её разделов.

Плагиат как несамостоятельно выполнение письменной работы рассматривается как нарушение учебной дисциплины обучающимся, являющееся основанием для отказа в допуске к защите бакалаврской работы и, как следствие, отчисления из университета.

Минимальные требования к оригинальности письменных работ (бакалаврской работы) при рассмотрении допуска к защите составляют 60%.

При более низких значениях бакалаврской работы должна быть переработана студентом и представлена к повторной проверке на плагиат при сохранении ранее установленной темы работы.

При не устранении плагиата после повторной проверки бакалаврской работы или неспособности обучающегося в силу различных причин ликвидировать плагиат в установленные сроки студент не допускается к защите в текущем учебном году. Обучающийся в этом случае подлежит отчислению из университета.

В случае несогласия обучающегося с недопуском бакалаврской работы к защите по результатам проверки системой «Антиплагиат.ВУЗ», заведующим кафедрой «Экономика труда и управление человеческими ресурсами» создаётся комиссия из числа преподавателей кафедры, которая проводит рецензирование соответствующей бакалаврской работы. Результаты рецензирования утверждаются на заседании кафедры «Экономика труда и управление человеческими ресурсами». По усмотрению комиссии, студенту может быть предоставлена возможность изложить свою позицию относительно самостоятельности выполнения им бакалаврской работы на заседании кафедры. В случае утверждения на заседании кафедры решения комиссии о недопуске бакалаврской работы к защите, обучающийся подлежит отчислению из университета.

Если работа была сдана позже установленных сроков, то она допускается к защите при наличии уважительных причин, подтверждаемых документально.

ВКР, допущенная к защите, направляется кафедрой в Государственную экзаменационную комиссию (ГЭК) для защиты.

4.2. Процедура защиты выпускной квалификационной (бакалаврской) работы в Государственной экзаменационной комиссии

Завершающим этапом выполнения бакалаврской работы является ее защита.

Студент допускается к защите бакалаврской работы в Государственной экзаменационной комиссии, если им полностью выполнены учебный план и его ВКР допущена к защите.

Защита студентом бакалаврской работы проводится на открытом заседании Государственной экзаменационной комиссии с участием не менее 2/3 членов ее состава. Процедура защиты бакалаврской работы включает: открытие заседания Государственной экзаменационной комиссии; доклад студента; вопросы студенту и его ответы на заданные вопросы; представление отзыва научного руководителя ВКР; оценку результата защиты бакалаврской работы членами Государственной экзаменационной комиссии; объявление результата защиты бакалаврской работы.

Во время заседания Государственной экзаменационной комиссии бакалаврская работа находится у председателя комиссии. Члены комиссии могут задавать студенту вопросы по содержанию бакалаврской работы, доклада и презентации. Ответы студента должны быть полными и лаконичными. Государственная экзаменационная комиссия может зафиксировать особое мнение о новизне выполненного исследования, уровне подготовки и защиты бакалаврской работы.

Результаты защиты бакалаврской работы определяются путем открытого голосования членов Государственной экзаменационной комиссии на основе: отзыва научного руководителя бакалаврской

работы; оценок членов Государственной экзаменационной комиссии содержания бакалаврской работы и ее защиты. При наличии спорной ситуации председатель Государственной экзаменационной комиссии имеет решающий голос.

Защита бакалаврской работы оценивается оценками «отлично», «хорошо», «удовлетворительно», «неудовлетворительно».

Результаты защиты бакалаврской работ объявляются в тот же день после оформления протокола заседания экзаменационной комиссии.

Комиссия учитывает содержание бакалаврской работы, качество экономического анализа, обоснованность выводов и рекомендаций, рецензию и отзыв на работу, доклад студента и его ответы на вопросы.

В случае получения при защите бакалаврской работы оценки «неудовлетворительно», а также в случае неявки студента на защиту по неуважительной причине, повторная защита проводится в соответствии с Положением об итоговой Государственной аттестации выпускников университета.

В случае неявки студента на защиту бакалаврской работы по уважительной причине, подтвержденной документально, срок защиты устанавливается дополнительно в соответствии с Положением об итоговой Государственной аттестации выпускников университета.

По положительным результатам итоговой государственной аттестации Государственная экзаменационная комиссия принимает решение о присвоении выпускникам квалификации (степени) бакалавра по направлению подготовки «Управление персоналом», профиль «Кадровая безопасность» и выдаче дипломов о высшем профессиональном образовании государственного образца.

5. КРИТЕРИИ ОЦЕНКИ ВЫПУСКНОЙ КВАЛИФИКАЦИОННОЙ (БАКАЛАВРСКОЙ) РАБОТЫ

Оценка качества бакалаврских работ проводится по 5-балльной системе в рамках определенных критериев.

На **«отлично»** оцениваются бакалаврская работа и защита, соответствующие следующим требованиям:

- работа выполнена студентом самостоятельно, имеет исследовательский характер, содержит теоретический анализ по теме, социально-экономическую характеристику объекта исследования; отличается актуальностью, логически построенным последовательным изложением материала, имеет обоснованные выводы и предложения;

- студентом собран, обобщен и проанализирован достаточный объем нормативных правовых актов, экономической литературы, статистической информации и других практических материалов, позволивший всесторонне изучить тему и сделать аргументированные выводы и практические рекомендации;

- на работу даны положительные отзывы научного руководителя и рецензента;

- на защите бакалаврской работы студент показал глубокие знания и продемонстрировал высокий уровень общекультурных и профессиональных компетенций;

- во время защиты освещены все вопросы исследования;

- студент свободно и полно отвечает на вопросы членов комиссии.

На **«хорошо»** оцениваются бакалаврская работа и защита, соответствующие следующим критериям:

- тема работы раскрыта, однако выводы и рекомендации не всегда оригинальны и/или не имеют практической значимости, есть неточности при освещении отдельных вопросов темы;
- собран, обобщен и проанализирован необходимый объем нормативных правовых актов, экономической литературы, статистической информации и других практических материалов, но не по всем аспектам исследуемой темы сделаны выводы и обоснованы практические рекомендации;
- при написании и защите работы выпускник продемонстрировал средний уровень развития общекультурных и профессиональных компетенций, наличие теоретических знаний и достаточных практических навыков;
- при защите студент показывает знание вопросов по теме работы, формулирует выводы и предложения, во время доклада использует наглядный материал, дает ответы на основные вопросы членов ГЭК.

На **«удовлетворительно»** оценивается работа, когда:

- тема работы раскрыта частично, но в основном правильно, допущено поверхностное изложение отдельных вопросов темы;
- в работе не использован весь необходимый для исследования темы объем нормативных правовых актов, экономической литературы, статистической информации и других практических материалов, выводы и практические рекомендации не всегда обоснованы;
- при написании и защите работы выпускником продемонстрирован удовлетворительный уровень развития общекультурных и профессиональных компетенций, отсутствие глубоких теоретических знаний и устойчивых практических навыков;
- работа своевременно представлена на кафедру, однако не в полном объеме по содержанию и/или оформлению соответствует предъявляемым требованиям;
- при защите студент показывает слабое знание вопросов темы, не дает полных, аргументированных ответов на вопросы, задаваемые членами ГАК.

«Неудовлетворительно» оценивается работа в том случае, если:

- содержание работы не раскрывает тему, вопросы изложены бессистемно и поверхностно, нет анализа практического материала, основные положения и рекомендации не имеют обоснования;
- работа не оригинальна, основана на компиляции публикаций по теме;
- при написании и защите работы выпускником продемонстрирован неудовлетворительный уровень развития общекультурных и профессиональных компетенций;
- в отзывах руководителя и рецензента имеются существенные замечания;
- при защите студент проявляет незнание теории вопроса, при ответах на вопросы членов ГЭК допускает существенные ошибки.

В случае аттестации бакалаврской работы на оценку «неудовлетворительно» Государственная экзаменационная комиссия выносит решение о том, может ли студент представить к повторной защите ту же работу с доработкой (в соответствии с рекомендациями комиссии) или ему следует выполнить новую работу по другой теме, которую определит выпускающая кафедра. Работа в таком случае защищается студентом в следующем учебном году.

Аналогично рассматриваются бакалаврские работы, по которым установлен факт плагиата (или использование работы из банка данных Интернета). В зависимости от этапа, на котором будет установлен факт плагиата, выпускающая кафедра принимает соответствующее решение – или по замене темы работы, или по переработке плана и содержания работы.

Образец заявления о выборе темы выпускной квалификационной работы

Заведующему кафедрой
«Экономика труда и управление
человеческими ресурсами»
к.э.н., доценту И.А. Епишкину
от студента _____ курса
группы _____
направления 38.03.03 «Управление
персоналом» профиль «Кадровая
безопасность»

_____ (ФИО)

ЗАЯВЛЕНИЕ

Прошу разрешить мне выполнить выпускную квалификационную работу (бакалаврскую работу) на тему: _____

«__» _____ 20__ г.

_____ (подпись студента)

Тел. студента _____

E-mail студента _____

**ФЕДЕРАЛЬНОЕ ГОСУДАРСТВЕННОЕ БЮДЖЕТНОЕ ОБРАЗОВАТЕЛЬНОЕ
УЧРЕЖДЕНИЕ ВЫСШЕГО ПРОФЕССИОНАЛЬНОГО ОБРАЗОВАНИЯ
«МОСКОВСКИЙ ГОСУДАРСТВЕННЫЙ УНИВЕРСИТЕТ
ПУТЕЙ СООБЩЕНИЯ»**

ИНСТИТУТ ЭКОНОМИКИ И ФИНАНСОВ
Кафедра «Экономика труда и управление человеческими ресурсами»

Работа допущена к защите:

Заведующий кафедрой
«Экономика труда и управление
человеческими ресурсами»
_____ И.А.Епишкин
«___» _____ 20__ г.

ВЫПУСКНАЯ КВАЛИФИКАЦИОННАЯ (БАКАЛАВРСКАЯ) РАБОТА
Направление подготовки 38.03.03 «Управление персоналом»
профиль «Кадровая безопасность»

на тему:

Студент ()

Научный руководитель выпускной квалификационной работы
бакалавра ()

Москва 20__ г.

Пример оформления содержания бакалаврской работы

Содержание

Введение	2
1. Наименование первого раздела (главы)	3
1.1. Наименование первого подраздела первого раздела	3
1.2.	10
.....	
3. Наименование последнего раздела (главы)	42
3.1.	42
.....	
Заключение	53
Литература	55
Приложение 1. Наименование приложения	56
.....	
Приложение 4. Наименование приложения	61

Отзыв научного руководителя

ОТЗЫВ

на выпускную квалификационную работу

_____ (ФИО, группа)

на тему _____

Представленная выпускная квалификационная работа выполнена на _____ машинописных страницах, содержит _____ таблиц, _____ рисунков, _____ приложения.

Список использованных информационных источников состоит из _____ наименований.

Тема работы является актуальной, _____

Работа посвящена _____

Объектом исследования являются _____

В рамках работы проведена _____

Работа содержит _____ главы.

Рассматривая особенности _____ с достаточной полнотой раскрыл все поставленные вопросы и сделал необходимые расчеты.

Выполняя задание на выпускную квалификационную работу, _____ действовал в основном самостоятельно, формулируя обоснованные предложения по прорабатываемым вопросам. При проведении исследования _____ проявил хорошие знания как по общеэкономическим дисциплинам, так и по профильным дисциплинам.

Реализация предложенных в работе положений позволит _____

Содержание ВКР, её теоретическая и практическая составляющие являются результатом

достаточно глубокой проработки студентом всего комплекса вопросов, связанных

_____.

В целом выпускная квалификационная работа _____ соответствует предъявляемым к выпускным квалификационным работам студентов по направлению «Управление персоналом», профиль «Кадровая безопасность» требованиям и может быть допущена к защите. Студент _____ заслуживает присвоения ему квалификации «_____».

Руководитель выпускной квалификационной работы _____ (_____)

(подпись) (ФИО)

" ____ " _____ 20____ г.

Пример внешней рецензии*

Рецензия на выпускную квалификационную работу

студента ФГБОУ ВПО «Московский государственный университет путей сообщения»
Направление 38.03.03 «Управление персоналом», профиль «Кадровая безопасность»

Тема выпускной квалификационной работы: _____

соответствует утвержденной теме и является актуальной для организации, по материалам которой выполнялась.

В выпускной квалификационной работе наиболее полно освещены разделы, связанные с: _____

К достоинствам выпускной квалификационной работы можно также отнести:

Учитывая вышеизложенное, можно утверждать о практической значимости для

результатов, полученных в рецензируемой выпускной квалификационной работе.

Вместе с тем в работе _____ выявлены недостатки:

Качество оформления выпускной квалификационной работы является достаточно высоким. Пояснительная записка изложена грамотно, выполнены основные требования, предъявляемые к оформлению выпускных квалификационных работ.

Выпускная квалификационная работа _____ выполнена на высоком теоретическом уровне, отвечает предъявляемым требованиям к квалификационным работам по направлению « _____ » и заслуживает _____ оценки, а ее автор - присвоения квалификации бакалавр. (_____)

Подпись (_____) заверяю: (_____)

*Рецензия выполняется в произвольной форме, на обычном листе (допускается оформление и на фирменном бланке), заверяется подписью рецензента и печатью организации или отдела кадров.

Образец титульного листа иллюстративного материала к ВКР

**ФЕДЕРАЛЬНОЕ ГОСУДАРСТВЕННОЕ БЮДЖЕТНОЕ ОБРАЗОВАТЕЛЬНОЕ
УЧРЕЖДЕНИЕ ВЫСШЕГО ПРОФЕССИОНАЛЬНОГО ОБРАЗОВАНИЯ
«МОСКОВСКИЙ ГОСУДАРСТВЕННЫЙ УНИВЕРСИТЕТ
ПУТЕЙ СООБЩЕНИЯ»**

**ИНСТИТУТ ЭКОНОМИКИ И ФИНАНСОВ
Кафедра «Экономика труда и управление человеческими ресурсами»**

ИЛЛЮСТРАТИВНЫЙ МАТЕРИАЛ

к выпускной квалификационной работе
на тему: «_____»

	<i>Студент</i>	<i>подпись</i>	<i>Ф.И.О.</i>
<i>Руководитель (ученая степень, звание)</i>		<i>подпись</i>	<i>Ф.И.О.</i>

Москва 2015

Задание и календарный план по выполнению выпускной квалификационной (бакалаврской) работы

**ФЕДЕРАЛЬНОЕ ГОСУДАРСТВЕННОЕ БЮДЖЕТНОЕ ОБРАЗОВАТЕЛЬНОЕ
УЧРЕЖДЕНИЕ ВЫСШЕГО ПРОФЕССИОНАЛЬНОГО ОБРАЗОВАНИЯ
«МОСКОВСКИЙ ГОСУДАРСТВЕННЫЙ УНИВЕРСИТЕТ
ПУТЕЙ СООБЩЕНИЯ»**

**ИНСТИТУТ ЭКОНОМИКИ И ФИНАНСОВ
Кафедра «Экономика труда и управление человеческими ресурсами»**

УТВЕРЖДАЮ

Зав. кафедрой

« » _____ 20 ____ г.

**ЗАДАНИЕ И КАЛЕНДАРНЫЙ ПЛАН ПО ВЫПОЛНЕНИЮ
выпускной квалификационной (бакалаврской) работы**

(фамилия, имя, отчество)

1. Тема работы

утверждена приказом по университету от « » _____ 20 ____ г. № _____

2. Срок сдачи студентом законченной работы

3. Исходные данные к

работе _____

4. Содержание пояснительной записки (перечень подлежащих разработке вопросов)

5. Перечень иллюстративного материала

6. Дата выдачи задания

Руководитель _____

(подпись)

Задание принял к исполнению

(подпись)

КАЛЕНДАРНЫЙ ПЛАН

№ п/п	Наименование этапов бакалаврской работы	Срок выполнения этапов работы	Примечание

Студент _____

Руководитель _____

Адреса интернет-ресурсов для поиска статистических данных

1. Консультант Плюс www.consultant.ru
2. Министерство финансов РФ www.minfin.ru
3. Официальный сайт Федеральной службы государственной статистики (Росстата) www.gks.ru
4. Официальный сайт Федеральной службы по труду и занятости (Роструда) www.rostrud.ru
5. Официальный сайт Министерства труда и социальной защиты Российской Федерации (Минтруда России) www.rosmintrud.ru
6. Официальный сайт Бюро Международной организации труда в Москве www.ilo.org
7. Официальный сайт Министерства транспорта Российской Федерации www.mintrans.ru
8. Официальный сайт Федерального агентства железнодорожного транспорта www.roszeldor.ru
9. Официальный сайт ОАО «Российские железные дороги» www.rzd.ru
10. Официальный сайт ФГБУ «НИИ труда и социального страхования Минтруда России» www.niitruda.ru
11. Аналитический центр при Правительстве Российской Федерации www.ac.gov.ru
12. Федеральный образовательный портал "Экономика, Социология, Менеджмент" www.ecsoman.edu.ru
13. Административно-управленческий портал "Менеджмент и маркетинг в бизнесе" www.aup.ru
14. Российский ресурсный центр учебных кейсов www.case-center.ru
15. Официальный сайт ОАО «Всероссийский центр уровня жизни» (ОАО «ВЦУЖ») www.vcug.ru
16. Официальный сайт Национального агентства развития квалификаций www.nark-rspp.ru

Образец заявления о самостоятельном характере бакалаврской работы

Заявление о самостоятельном характере письменной работы
(выпускной квалификационной работы)

Я, _____
студент _____ курса специальности 38.03.03 «Управление персоналом» (профиль
«Кадровая безопасность» заявляю, что в моей ВКР на тему: «_____»
_____»
представленной на кафедру, не содержится элементов плагиата.

Все прямые заимствования из печатных и электронных источников, а также из защищённых ранее письменных работ, кандидатских и докторских диссертаций имеют соответствующие ссылки.

Я ознакомлен(а) с действующим в МИИТ «Положением об обеспечении самостоятельности выполненных выпускных квалификационных работ обучающихся по программам высшего профессионального образования с использованием системы «Антиплагиат.ВУЗ», согласно которому обнаружение плагиата является основанием для недопуска письменной работы к защите и применения дисциплинарных мер вплоть до отчисления из университета (Приложение 9).

Подпись _____

Дата _____

Примерный перечень тем выпускной квалификационной (бакалаврской) работы

1. Кадровая стратегия в системе стратегического управления организацией.
2. Роль кадровой службы в формировании и реализации кадровой стратегии.
3. Влияние кадровой стратегии на работу организации на рынке труда.
4. Влияние кадровой стратегии на работу службы персонала.
5. Особенности реализации кадровой стратегии на различных стадиях жизненного цикла организации.
6. Специфика стратегического управления персоналом в организациях эдхократического и партисипативного типов.
7. Политика регулирования численности персонала в системе стратегического управления кадровым направлением деятельности организации.
8. Политика развития персонала в системе стратегического управления кадровым направлением деятельности организации.
9. Политика мотивации персонала в системе стратегического управления кадровым направлением деятельности организации.
10. Политика психологической поддержки персонала в системе стратегического управления кадровым направлением деятельности организации.
11. Общие особенности кадровой стратегии организаций бюджетной сферы.
12. Особенности политики регулирования численности персонала в организациях бюджетной сферы.
13. Особенности политики развития персонала организаций бюджетной сферы.
14. Особенности политики мотивации персонала организаций бюджетной сферы.
15. Особенности политики психологической поддержки персонала организаций бюджетной сферы.
16. Общие особенности кадровой стратегии корпораций.
17. Особенности политики регулирования численности персонала корпораций.
18. Особенности политики развития персонала корпораций.
19. Особенности политики мотивации персонала корпораций.
20. Особенности политики психологической поддержки персонала корпораций.
21. Общие особенности кадровой стратегии малых предприятий.
22. Особенности политики регулирования численности персонала малых предприятий.
23. Особенности политики развития персонала малых предприятий.
24. Особенности политики мотивации персонала малых предприятий.
25. Особенности политики психологической поддержки персонала малых предприятий.
26. Влияние отраслевой специфики организации на ее кадровую стратегию.
27. Особенности кадровой стратегии организаций реального сектора экономики.
28. Особенности кадровой стратегии торговых организаций.
29. Особенности кадровой стратегии кредитных организаций.
30. Защита персонала организации от переманивания конкурентами (на примере организации)
31. Противодействие угрозам информационной безопасности организации со стороны собственного персонала (на примере организации)

32. Противодействие угрозам имущественной безопасности организации со стороны собственного персонала (на примере организации)
33. Лояльность персонала, как объект управления в системе HR- менеджмента.
34. Риски при организации кадровой работы на малом предприятии.
35. Человеческий капитал, как фактор конкурентоспособности современной организации.
36. Формирование и последующая актуализация системы обеспечения кадровой безопасности в организации.
37. Служба безопасности в системе HR- менеджмента современной организации.
38. Управление кадровыми рисками в системе HR- менеджмента современной организации.
39. Зарубежный опыт управления кадровой безопасностью (на примере страны) и практика его применения в России.
40. Практика применения аутсорсинга в развитии организации (на примере организации).
41. Практика применения аутплейсмента в системе управления персоналом (на примере организации).
42. Роль кадровой службы в организационном развитии и управлении изменениями (на примере организации)
43. Проблемы конкуренции на внешнем и внутрифирменном рынке труда (на примере организации)
44. Место кадровой политики в системе стратегического управления организации (на примере организации)
45. Направления улучшения имиджа организации-работодателя на рынке труда (на примере организации)
46. Формирование и развитие системы социального партнерства в структуре кадровой политики современной организации (на примере организации)
47. Организационное проектирование и развитие эффективных управленческих отношений в кадровой сфере (на примере организации)
48. Конкурентные стратегии в сфере управления персоналом экономических организаций (на примере организации)
49. Применение современных методов управления персоналом (аутсорсинга, аутстаффинга, ауттаскинга и др) для повышения конкурентоспособности компании (на примере предприятий).
50. Технология ассессмента как инструмент оптимизации системы управления персоналом на предприятии (на примере конкретной компании).
51. Аудит эффективности системы HR-менеджмента (на примере организации).
52. Управление процессом сокращения работников (на примере организации).
53. Особенности управления персоналом на различных этапах жизненного цикла организации.
54. Управление конфликтами в организации как профилактика текучести кадров (на примере организации)
55. Особенности мотивации административно-управленческого персонала (на примере организации)
56. Технологии оценки эффективности труда менеджеров высшего и среднего звена (на примере организации).
57. Особенности управления служебно-профессиональной карьерой сотрудников в организации.

58. Удовлетворенность трудом и приверженность персонала, как показатели эффективной мотивационной политики компании.
59. Технологии мотивации персонала в современной компании (на примере организации).
60. Организация и оценка эффективности работы кадровой службы (на примере организации)
61. Организация кадрового документооборота (на примере организации)
62. Организация трудовых процессов и затрат рабочего времени (на примере организации)
63. Отечественный опыт научной организации труда и возможность его применения в современных условиях.
64. Управление процессом первичного обучения персонала (на примере организации).
65. Управление процессом дополнительной профессиональной подготовки персонала (на примере организации).
66. Внедрение модели профессиональных компетенций в HR-процессы организации как фактор обеспечения кадровой безопасности персонала.
67. Профилактика профессионального выгорания сотрудников в современной организации
68. Управление процессом психологической и профессиональной адаптации вновь назначенного руководителя (на примере организации).
69. Технологии противодействия мобингу персонала в организации.
70. Инновационные технологии дополнительного обучения персонала (на примере организации).
71. Управление процессом командообразования в организации (на примере организации).
72. Управление психологическим климатом в коллективе (на примере организации).

Список использованной литературы

1. ГОСТ 7.1-2003. Библиографическая запись. Библиографическое описание. Общие требования и правила составления. Взамен ГОСТ 7.1-84. ГОСТ 7.16-79, ГОСТ-7.18-79, ГОСТ 7-34-81, ГОСТ 7.40-82; введ. 2004-07-01. М.: Изд-во стандартов, 2004. 165 с.
2. ГОСТ 7.82-2001. Библиографическая запись. Библиографическое описание электронных ресурсов. Общие требования и правила составления. Введ. 2002 07-01. М: Изд-во стандартов. 2001. 23 с.
3. ГОСТ 7.32-2001. Отчет о научно-исследовательской работе. Структура и правила оформления. Взамен ГОСТ 7.32-91; введ. 2002-07-01. М.: Изд-во стандартов. 2001. 16 с.
4. Сборник учебно-методических материалов по реализации основных образовательных программ высшего профессионального образования по направлению подготовки 080100 "Экономика" в условиях введения ФГОС ВПО (уровни бакалавриата) / под ред. д-ра экон. наук, проф. Л.И. Гончаренко; канд. пед. наук Н.Л. Гунявиной. М.: Финансовый университет, 2012. 44 с. ISBN 978-5-7942-0876-4

Учебно-методическое издание

ЕПИШКИН ИЛЬЯ АНАТОЛЬЕВИЧ
СМАГИНА ВИКТОРИЯ ИГОРЕВНА

ОРГАНИЗАЦИЯ ВЫПОЛНЕНИЯ ВЫПУСКНОЙ КВАЛИФИКАЦИОННОЙ
(БАКАЛАВРСКОЙ) РАБОТЫ
Методические указания

Подписано в печать

Формат 60 x 84/16

Усл. печ. л.

Тираж 100 экз.

Заказ №.....

Изд. № № 301-15

150048, г. Ярославль, Московский проспект, д. 151.

Типография Ярославского филиала МИИТ